

## Dr Tadeusz Ślaski (1920–2008) – twórca i dyrektor Muzeum Farmacji w Bieczu

Jadwiga Brzezińska

Adres do korespondencji: ul. Walki Młodych 29 m. 1, 78-100 Kotobrzeg

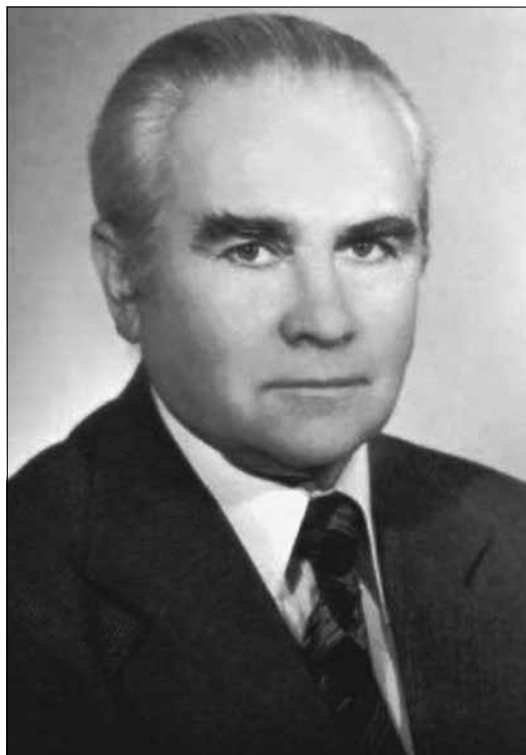
4 listopada 2008 r. nagle zmarł dr n. hist. Tadeusz Ślaski, twórca i wieloletni dyrektor Muzeum Farmacji w Bieczu, człowiek niezwykle zasłużony dla polskiej farmacji, udekorowany w 1983 r. przez Zarząd Główny Polskiego Towarzystwa Farmaceutycznego medalem im. Ignacego Łukasiewicza.

Urodził się 25 stycznia 1920 r. w Świącanach koło Biecza jako syn Ludwika i Anny z Haluchów. W okresie okupacji do 1945 r. brał udział w akcjach wojskowych AK w 5 Pułku Strzelców Podhalańskich (pseudonim „Limba”), odznaczył się wielką walecznością, za co otrzymał liczne odznaczenia.

Po wojnie zamieszkał w Bieczu. Miastu temu poświęcił całe swoje życie twórcze, naukowe i zawodowe. W 1953 r. ukończył studia historyczne na Uniwersytecie Jagiellońskim uzyskując dyplom magistra historii, a w 1968 r. dyplom doktora nauk historycznych.

Można podziwiać Jego niezwykły zapał, energię, pracowitość i fascynację przeszłością naszego kraju. Zaczynając od zera stworzył w Bieczu duże Muzeum Regionalne, składające się obecnie z pięciu działów, usytuowanych w pięciu odrestaurowanych, zabytkowych budynkach. Jednym z nich jest Muzeum Farmacji, a inne, to zbiory dawnego rzemiosła, zbiory dawnych instrumentów muzycznych, zbiory Marcina Kromera urodzonego w Bieczu, kolekcja sztuk pięknych. Początkowo był jedynym pracownikiem-wolontariuszem, dziś Muzeum zatrudnia 15 pracowników.

Utworzone przez Tadeusza Ślaskiego Muzeum Farmacji liczy przeszło 5 tys. eksponatów, mieści się w zabytkowym budynku z wieżą, w dawnej aptece Barianów-Rokickich. Znajduje się tam odpowiednio urządzona i wyposażona izba ekspedycyjno-recepturowa, bogate zbiory narzędzi i naczyń aptekarskich, starych ksiąg-zielników, recept, rysunków i obrazów trzech słynnych aptekarzy bieckich: Wilhelma, Witolda i Wiesława Fusków. Przy Muzeum Farmacji znajduje się bogata biblioteka dzieł oraz zbiorów dawnych i nowszych czasopism farmaceutycznych. Na bazie Muzeum



Farmacji w Bieczu odbyło się kilka sympozjów z zakresu historii farmacji, w tym jedno polsko-niemieckie.

Dzięki staraniom dr. Tadeusza Ślaskiego udało się uratować przed wyburzeniem i odrestaurować wiele zabytkowych kamieniczek, dwa obiekty sakralne i stary szpital ubogich w Bieczu, ufundowany przez św. królową Jadwigę.

Dr Tadeusz Ślaski opublikował 12 książek i 60 artykułów naukowych, kilka albumów o Bieczu i jego dziejach. Był członkiem Komisji Historycznej PAN.

Oprócz medalu im. Ignacego Łukasiewicza za wybitne zasługi dla polskiej farmacji otrzymał m.in. następujące odznaczenia: Krzyż Oficerski Orderu Odrodzenia Polski, Krzyż Armii Krajowej, Krzyż Partyzancki, nagrodę I stopnia za całokształt dorobku

naukowo-badawczego nad historią regionu, Odznakę Zasłużony Działacz Kultury, Złotą Odznakę „Za Opiekę nad Zabytkami”.

W swojej pracy napotykał na wiele trudności. Nie załamano się jednak przeszkodami natury ludzkiej, mając świadomość ważności swej misji życiowej. Pragnął utrwalić dorobek dawnych pokoleń naszej ojczyzny, z którego możemy być dumni.

Dzieło dr. Tadeusza Ślaskiego dla farmacji i dla Bieczu ma wymiar wyjątkowy i zasługuje na wielką

wdzięczność środowiska farmaceutycznego i całego społeczeństwa.

Pogrzeb dr. Tadeusza Ślaskiego odbył się 6 listopada 2008 r. w Bieczu przy licznych udziałach mieszkańców miasta i regionu oraz władz administracyjnych. Odszedł człowiek niezwykle, dobry i szlachetny, mądry i utalentowany, tytan pracy, twórca wielkich dzieł, które będą zawsze słać jego imię.

Otrzymano: 2009.03.21 · Zaakceptowano: 2009.03.31